

rely
on
it
to
lead
a
Society.



Graduate Program in Gerontology, The University of Tokyo Global Leadership initiative for an Age-Friendly Society

東京大学大学院・博士課程教育リーディングプログラム
活力ある超高齢社会を共創するグローバル・リーダー養成プログラム



目次

P 1	超高齢社会に向けて Towards an Age-Friendly Society
P 2 - 3	プログラム・コーディネーターからのメッセージ Message from the GLAFS Coordinator
P 4 - 5	プログラム概要 Overview
P 6 - 7	プログラムの特色 Features
P 8 - 9	カリキュラム Curriculum
P 10-11	プログラムの枠組み Framework of the Program
P 12-18	教員紹介(プログラム担当者) Faculty Members (Program Manager)
P 19-21	プログラム担当者(学外) External Program Manager
P 22-23	教員紹介(特任助教) Faculty Members (Project Assistant Professor)
P 24	コース生の声 Student Voices
P 25	サポート・システム Financial Support

超高齢社会に向けて

新たな価値観の創造と、社会システムの抜本的見直しをするために、
次世代のリーダーを求めます。

Towards an Age-Friendly Society

GLAFS trains leaders of the next generation to create new values
and reform fundamental social systems.

プログラム・コーディネーターからのメッセージ

Message from the GLAFS Coordinator

プログラム・コーディネーター

大方 潤一郎

東京大学大学院工学系研究科都市工学専攻・教授
高齢社会総合研究機構・機構長

世界に先駆け、活力ある超高齢社会を共創しよう。

「超高齢社会」と聞くと何か暗いイメージを持つ方が多いのではないのでしょうか。

寝たきり老人／徘徊／老老介護／介護で疲れ切った家族／低賃金の介護労働者／福祉の負担にあえぐ若年層。

私たちの未来は、そのとおり暗いものになってしまうかもしれません。

今、何もせず、漠然と時を過ごせばおそろくそうになってしまうでしょう。

しかし、こうした暗い未来は、私たちの力で変えることができるものです。

住みなれた地域社会（コミュニティ）の

中で、仲間といっしょに楽しみながら、心身が少々弱ってきても家族や公共や隣人の最小限の助けを借り、使える能力を最大限に活かして、尊厳をもち、かつ快活に人生を全うできる社会。

様々な分野の若い力を結集し、体系的、戦略的に活動を展開すれば、私たちはこのような社会をかならず実現することができるはずです。また、世界一の高齢化先進国・日本には、世界を先導する社会のモデルを創り出す責務があります。

新しい社会の仕組みと、社会を支える物的・空間的・社会的・制度的インフラを研

究開発する過程では、様々なイノベーションとビジネスの芽が生まれ、それを担う新しいリーダーが育ち、日本の経済的国際競争力にもつながっていくことでしょう。

こうした明るい未来を切り拓く若い力が伸び伸びと育つ場を私たちは用意しました。

畑は出来ています。ぜひ、この地に舞い降りて根を張り、芽を伸ばし、高くそびえる樹に育ち、そして、超高齢社会を共創する中心的人材の森のたくましい一員となっていたいただきたい。私たちはそれを期待しています。

GLAFS Coordinator

Junichiro Okata

Professor, Department of Urban Engineering, Graduate School of Engineering
The University of Tokyo
Director, Institute of Gerontology

Changing the World by Creating an Age-Friendly Society

Many people no doubt associate gloomy images with the term “super-aged society”: bedridden elderly, wandering elderly, seniors having to provide care for other seniors, care-exhausted family members, low-paid caregivers, a young generation burdened by welfare costs.

That may very well be the future that awaits us—if we do not take action now. However, we have the power to avoid that dark tomorrow.

Elderly people can remain in their community throughout their lives and enjoy their friends’ company. They can

receive support from their family, public services, and neighbors if they become frail. Moreover, they can live the final years of their life with joy and dignity while using their abilities to the fullest extent possible.

To achieve a society that fulfills this vision, we aim to channel the creative energy of young people in various fields into systematic and strategic action. As the world’s most rapidly aging country, Japan has a responsibility to build a model society that can serve as a guide for other nations.

Creating a new social system of this sort involves researching and

developing new physical, spatial, social, and legal infrastructures. This research will give birth to innovation, new businesses, and new leaders. It will also benefit Japanese society by boosting the nation’s economy and international competitiveness.

We have prepared a place where young pioneers in this venture may put down roots, grow and flourish. The field has been ploughed; it now awaits your arrival. Join us and become one of the world’s leaders in building the age-friendly society of tomorrow.

プログラム概要

Overview

東京大学の総力をあげて超高齢社会問題に取り組めます

日本は、2030年には人口の1/3が高齢者、1/5が後期高齢者という超高齢社会になることが予想されています。また、韓国やシンガポールも2040年には高齢者人口が1/3を超え、中国も2060年には高齢者人口が1/3に達することが予測されています。こうした超高齢社会は世界の歴史に先例のない未知の領域です。高齢化最先進国としての日本には、世界に先駆け、活力ある超高齢社会の姿を構想し実現する責務があります。本プロ

グラムは、高齢者が活力を持って地域社会の中で生活できる期間をより長く、要介護期間や施設収容期間を最小化することを通じて、高齢者自身の生活の質を高め、家族と社会の負担を軽減し、社会全体の活力を維持向上するため、東京大学の高齢社会総合研究機構(IOG)を中核に9研究科29専攻の総力を結集し、修士博士一貫の大学院教育により、活力ある超高齢社会を共創するグローバル・リーダーを養成しようとするものです。



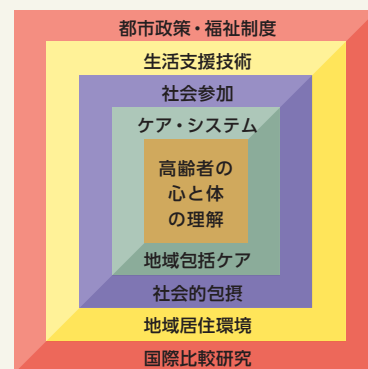
社会全体の生活環境基盤を総合的にリデザインする

活力ある超高齢社会を実現するためには、都市や地域での市民生活を支える生活環境基盤の3領域、すなわち

- ①【い(医)】ケア・サポート・システム：医療・看護・介護・みまもり・保育・子育て・福祉等の統合的システム
- ②【しょく(食・職)】社会的サポート・システム：社会的包摂・社会参加・コミュニティ活動等の促進体制
- ③【じゅう(住)】物的空間的生活環境シ

ステム：居住環境・歩行環境・交通環境・街並環境・商業環境・コミュニティ交流施設・オープンスペースや生活支援システム

をリデザインし組み替えていく必要があります。こうした新しい超高齢社会のための社会システムを構想し実現する取り組みを世界各地の現場で主導する、高度な人材を養成することが本プログラムの目的です。



高齢社会総合研究学の多重構造

求められるのは、先例のない未知の世界を開拓していくスペシャリスト

本プログラムでは、本学の1機構9研究科29専攻の教員や連携企業・自治体および海外の大学等のサポートの下で、選り抜かれた大学院生が、①高齢社会問題に関する講義を通じ、高齢社会問題に関する俯瞰的総合的な知識を獲得し、②多様な分野の専門家とチームを組んで課題解決に取り組むフィールド演習や、国際的チームワ

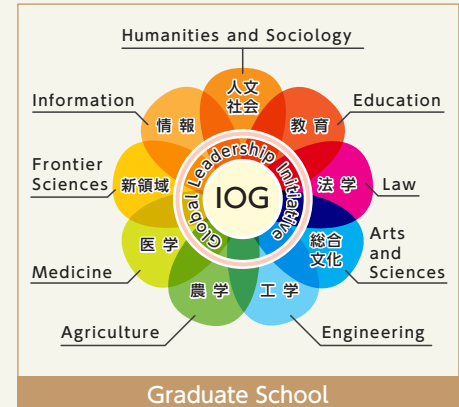
ーク力を育成するグローバル演習によって、現実社会における課題解決能力を養い、③高齢社会の実態や真のニーズを反映した独創的で質の高い博士研究を成し遂げることを通じ、活力ある超高齢社会を共創するための能力を目指します。すなわち、1. 自身の専門分野に関する専門的学術研究能力、2. 高齢社会問題に関する幅

広い俯瞰力、3. 多分野の専門家チームを主導して問題解決に取り組む実践的課題解決能力、の3つを兼ね備えた、グローバルなリーダーシップを発揮できる人材を養成します。

Harnessing the Strengths of The University of Tokyo to Address the Challenges of a Super-Aged Society

It is predicted that by 2030 Japan will be a super-aged society where one-third of the population is 65 or older and one-fifth of the population is 75 or older. Likewise, the 65-and-over population will reach one-third of the population by 2040 in Korea and Singapore and by 2060 in China. Such a super-aged society is unprecedented in the history of humankind. As the first society to become super-aged, Japan has a responsibility to envision and create an age-friendly society. By exploring ways for those 65 or older to play an active role in society for as long as possible and to minimize the time they spend requiring

care or institutional residence, these seniors will have a higher quality of life and their families and society will bear less burden, resulting in a more active society. The Global Leadership Initiative for an Age-Friendly Society (GLAFS) is a collaborative program—spearheaded by The University of Tokyo’s Institute of Gerontology (IOG) and harnessing the strengths of nine graduate schools comprising 29 departments at The University of Tokyo—that provides master’s and doctoral level education in gerontology to train global leaders who can create an age-friendly society.



Structure of the Program

※IOG : Institute of Gerontology

Redesigning the Core Elements of the Living Environment

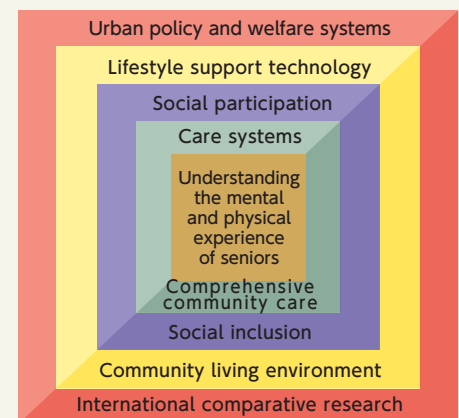
To create an age-friendly society, the following three core elements of the living environment which support people’s lives in cities and communities need to be redesigned and reorganized.

1. *Care Support: Develop integrated care support systems, including medical care, nursing, nursing care, life support, daycare, child-rearing support, and welfare.*

2. *Social Life: Create social support systems to promote social inclusion, social participation, community activities, and related factors.*

3. *Habitation: Enhance the physical environment surrounding people’s daily lives, including the living environment, walking environment, transport environment, townscape, commercial environment, community facilities, open spaces, and life support systems.*

The goal of GLAFS is to train up high-level professionals who can envision these kinds of new social systems for super-aged communities and take the initiative in realizing these ideas in real-life settings around the world.



Multilayered Structure of Sciences on Aging

Wanted: Specialists to Pioneer a New World

GLAFS trains up global leaders by providing educational offerings taught by the faculty of The University of Tokyo’s Institute of Gerontology and 9 partnering graduate schools (comprising 29 departments) with support from collaborating companies and local governments as well as universities overseas. GLAFS students (1) gain a comprehensive understanding and big

picture overview of gerontology through lectures, (2) acquire real-world problem-solving skills through hands-on fieldwork seminars with specialists in various areas and through global seminars that enhance their skills in international teamwork, and (3) develop the ability to create an age-friendly society by performing creative and high-quality research which reflects the real situation

and needs of an aging society. GLAFS seeks to make students into global leaders who can perform specialized academic research in their field of specialization, see the big picture of the issues facing an aging society, and lead a team of professionals from various areas to do hands-on problem solving.

東京大学
The University of Tokyo

9 研究科・29 専攻・1 機構のプログラム担当教員・協力教員

Faculty and collaborating instructors from 9 graduate schools / 29 Departments / 1 Institution

研究科 Graduate School	専攻 Department
総合文化研究科 Arts and Sciences	広域科学専攻 Multi-Disciplinary Sciences
農学生命科学研究科 Agricultural and Life Sciences	生産・環境生物学専攻 Agricultural and Environmental Biology 農業・資源経済学専攻 Biomaterial Sciences 獣医学専攻 Veterinary Medical Sciences 応用生命化学専攻 Applied Biological Chemistry 生物・環境工学専攻 Biological and Environmental Engineering 水圏生物科学専攻 Aquatic Bioscience 応用動物科学専攻 Animal Resource Sciences
医学系研究科 Medicine	社会医学専攻 Social Medicine 外科学専攻 Surgical Sciences 国際保健学専攻 International Health 生殖・発達・加齢医学専攻 Reproductive, Developmental, and Aging Sciences 健康科学・看護学専攻 Health Sciences and Nursing
新領域創成科学研究科 Frontier Sciences	先端エネルギー工学専攻 Advanced Energy 社会文化環境学専攻 Socio-Cultural Environmental Studies メディカル情報生命専攻 Computational Biology and Medical Sciences 国際協力学専攻 Department of International Studies 人間環境学専攻 Human and Engineered Environmental Studies
情報理工学系研究科 Information Science and Technology	知能機械情報学専攻 Mechano-Informatics
法学政治学研究科 Law and Politics	総合法政専攻 School of Legal and Political Studies
教育学研究科 Education	総合教育科学専攻 Integrated Educational Sciences 学校教育高度化専攻 Department for Excellence in School Education
人文社会系研究科 Humanities and Sociology	社会文化研究専攻 Socio-Cultural Studies
工学系研究科 Engineering	社会基盤学専攻 Civil Engineering 機械工学専攻 Mechanical Engineering 先端学際工学専攻 Advanced Interdisciplinary Studies 建築学専攻 Architecture 精密工学専攻 Precision Engineering 都市工学専攻 Urban Engineering 化学システム工学専攻 Chemical System Engineering
高齢社会総合研究機構 Institute of Gerontology	

ジェロントロジー共通講義
Gerontology lectures from related fields
各専門分野の博士研究
Ph.D. research in specialized fields of study
分野横断的研究指導体制
Interdisciplinary research support structure

国際連携 International Collaboration

ミシガン大学、オックスフォード大学との3極拠点ネットワーク
A university network in cooperation with The University of Michigan and The University of Oxford

シンガポール大学
National University of Singapore

ソウル大学
Seoul National University

ミズーリ大学
University of Missouri

KTH
KTH Royal Institute of Technology



海外短期留学制度・国際共同スタジオ・
国際共同ワークショップなど

Short term study abroad system /
International studio /
International collaborative workshops, etc.

海外短期留学
Short term study abroad



交換留学生受け入れ
Acceptance of
exchange students

Promotive structure of the program

地方自治体連携活動 Activities in Cooperation with Local Governments

柏市 Kashiwa City 福井県 Fukui Prefecture 茅ヶ崎市 Chigasaki City
 横浜市 Yokohama City 釜石市 Kamaishi City その他 etc.
 川崎市 Kawasaki City 大槌町 Otsuchi-Machi



柏市在宅医療多職種研修会
Interdisciplinary workshop on
homecare in Kashiwa city

地域連携型フィールド演習 Collaborative community field work

(例 Examples)

柏市豊四季台地域まちづくり
Community building in Toyoshikidai, Kashiwa
 生きがい就労プロジェクト
Senior citizens' new career model in the community
 多職種連携型地域包括ケアシステム
Integrated community care system based on
multi-professional teamwork for medical care
 被災地における復興まちづくり支援
Action-research on community rebuilding
in "tsunami" affected areas



被災地における復興まちづくり支援
Action-research on community
rebuilding in "tsunami" affected areas

活力ある
超高齢社会を共創する
グローバル・リーダー
養成プログラム
Training program for
global leaders
who will create
an Age-Friendly
Society

プログラム担当者 Program managers
 インストラクター招聘 Invite instructors



産学連携活動 (企業参加によるジェロントロジー・ネットワーク他)

Industrial-Academic Collaborative Activities: A gerontology network by industry participation and other activities

自動車・機械メーカー Automobile and machine manufacturers
 電機・精密機械メーカー Electronics and precision instrument manufacturers
 食品・生活用品・ヘルスケアメーカー Food / daily supplies / healthcare goods manufacturers
 流通・外食・総合商社 Distribution/food service/ general trading companies
 建築・不動産・住空間 Building / real estate / living space companies
 IT・情報通信 IT / telecommunication companies
 金融 Finance companies
 マーケティング・コンサルタント Marketing / consulting firms
 その他 Other companies



インターンシップ型共同研究 Collaborative research through internships

カリキュラム

Curriculum

俯瞰力

Comprehensive Vision

+

専門的学術研究能力

Research Competencies

+

実践的課題解決能力

Problem Solving Capability

+

グローバルなリーダーシップ

Global Leadership

GLAFS では次のような「講義」と「演習」による独自のカリキュラムを組んで、超高齢社会を共創していくリーダーを育てます。
GLAFS has a unique curriculum which combines lectures and seminars to train up leaders who can create an age friendly society.

【俯瞰力を養う高齢社会総合研究学・講義群】 Gerontology lectures: Understanding the big picture

9 研究科・29 専攻・1 機構の教員が連携し、様々な角度から超高齢社会の課題を講義します。

Professors from the Institute of Gerontology and 9 graduate schools (comprising 29 departments and 1 institution [IOG]) at the University of Tokyo lecture on the super-aged society from various perspectives.

■ 高齢社会総合研究学概論 I および II

■ 高齢社会総合研究学特論

高齢社会の社会制度
高齢社会の住まい・まちづくり
高齢社会のケア・サポート・システム
高齢者法
高齢社会の人文学・社会科学
高齢者の食と健康
ジェロントテクノロジー

■ Introduction of Sciences on Aging I and II

■ Advanced Course on Gerontology and Aging

Institutions and Policies for Aged Society
Community Planning for Aged Societies
Care Systems in Aging Society
Elder Law
Humanities and Social Sciences on Aging
Diet and Health in Old Age
Gerontechnology

【分野横断的にアプローチする演習】 Training and Seminar: Taking an inter-disciplinary approach

■ 実践的課題解決能力を養うフィールド演習 Field Training: Developing practical problem-solving capability

演習指導には企業・行政等の現場の実務家をインストラクターとして招請します。

F 演習 1: 分野横断的チームを組んで地域社会の現実の課題に取り組むコミュニティ・アクション型 (地域連携)

F 演習 2: 多様な高齢者や市民に寄り添い心を通わせるケア・システム実習型 (対人ケア実習)

F 演習 3: 企業・行政等の現場で先端的課題に取り組むインターンシップ型 (産学連携)

Professionals from relevant corporate or governmental organizations are invited to serve as fieldwork seminar instructors.

F training 1: Community action training in which a team of people from diverse fields is formed to address a real-life problem in a local community (Community-based Action Research)

F training 2: Training in care systems where students have close contact with a wide range of seniors and other citizens (Care System Practice)

F training 3: Internship at a corporate or governmental organization where students gain experience in projects that tackle a cutting-edge issue (Industrial-Academic Collaboration)

■ グローバルなリーダーシップを養うグローバル演習 Global Communication Training: Cultivating global leadership skills

高齢社会総合研究に関する世界トップの教育拠点であるミシガン大学とオックスフォード大学、そして東京大学が連携します。

G 演習 1: 英語によるコミュニケーションとプレゼンテーション

G 演習 2: 海外短期留学制度 (留学生は海外または国内インターンシップ) → 詳細は 25 ページ参照 See page 25 for detail.

G 演習 3: 国際共同ワークショップ・スタジオ、外国人特別講義/セミナー (希望者のみ)

The University of Michigan, the University of Oxford, and the University of Tokyo—three top players in gerontology—collaborate to offer seminars.

G Training 1: Training program of English communication and presentation

G Training 2: Short-term study abroad (foreign students may choose internships abroad or within Japan)

G Training 3: International workshops/studios, special lectures/seminars by international instructors (optional)

■ 分野横断的研究指導を行うコアセミナー Core Seminar for guiding multidisciplinary research on aging

他分野の教員やインストラクター、学生等による分野横断的なディスカッションの場を通じて学際的な研究指導の体制を確保します。

CS1: 専攻での専門的研究が、現実の高齢社会問題の解決に資するものとなるよう、視野を広げ、発想を深める研究指導

CS2: 様々な現場で活動されている第一人者の方をお招きし、お話を伺い、ディスカッションするケーススタディ

These seminars offer inter-disciplinary research guidance as professors, instructors, and students from diverse disciplines meet for discussion.

CS1: Mentoring for students to broaden research perspectives and inspire to address current issues of the aged societies.

CS2: Lectures and discussions with leading experts on aging in various fields

■ フィールド演習 1 (コミュニティ・アクション型) とは Field Training 1 (Community-based Action Research)

コミュニティ・アクション型のグループ共同研究では、テーマごとに分野横断的チームが生まれ、実際に現場に出かけフィールドワークを行います。異なったバックグラウンドの学生がチームを組んで課題に取り組むことにより、他の専門分野の知識や、ものの見方を肌で知ることができます。フィールドに出て人と接することで、実社会の真のニーズを理解し、多様な分野の専門家チームを率いることができる課題解決能力を備えたリーダーはここから生まれます。

また、共同研究の他にも東京のベッドタウンから津波被災地まで、様々なフィールドで多様な住民と触れあうことができる場を提供しています。たとえば、千葉県柏市で地域の単身高齢者約 200 名が集うイベントに参加する、東日本大震災の被災者が暮らす岩手県大槌町の仮設住宅団地で住民の体力測定・まちづくりワークショップを開催する等、実践的課題解決能力を持ったリーダーを育成するためのカリキュラムを用意しています。

Community-based Action Research involves fieldwork conducted on-site by multidisciplinary teams organized according to specific themes. Forming teams with members of diverse backgrounds that engage in actual problem-solving activities gives students the opportunity to directly absorb knowledge and perspectives from different areas of specialization. Interaction with people in the field fosters an understanding of the real needs of society and grows leaders with the requisite problem-solving skills and the ability to direct teams of specialists in varying disciplines.

In addition to collaborative research, the GLAFS provides opportunities for students to engage with a variety of people at different sites in the field, ranging from suburban Tokyo bedroom communities to areas affected by the tsunami of March 2011. Examples include participation in events at which some 200 elderly residents living alone typically gather in Kashiwa, Chiba Prefecture, and the holding of health checkups and community-development workshops in temporary housing complexes where people displaced by the earthquake and tsunami live in Otsuchi, Iwate Prefecture. Such experiences are part of a curriculum that aims to cultivate leaders with practical problem-solving abilities.



聞き取り調査をする共同研究「高齢者の QOL 向上のためのコミュニティ活動のファシリテーション」グループのメンバー
Members of the "Development of programs and facilitation techniques to build a community of healthy elderly" group conduct a hearing survey.



柏市でのイベントでは率先して単身高齢者の中へ
Actively engaging with elderly singles at an event in Kashiwa.



岩手県大槌町大ケ口多世代交流会館（コミュニティサポートセンター）で、インタビュー調査やイベント運営補助を終えて、得た情報を整理し、大ケ口地域の課題を検討するコース生
GLAFS students examine community issues in the Ogaguchi area after an event and interview surveys at the Ogaguchi community support center in Otsuchi, Iwate Prefecture.

■ フィールド演習 2 (ケア・システム実習型) とは Field Training 2 (Care System Practice)

診療・介護・看護を受けながら地域で生活する高齢者の実態や、診療・看護・介護といった多職種の実際を把握するための実習です。高齢者ケアセンターなどの施設を見学するだけでなく、訪問診療・訪問看護・訪問介護にも同行します。

Care System Practice is a field training program that offers direct experience with the situations of elderly people living in local communities as well as an understanding of the various types of care they receive—medical, nursing, and eldercare. Participants not only visit eldercare centers and other facilities, but also accompany physicians, nurses, and caregivers on their rounds.



特別養護老人ホームでの実習風景
Practical training in progress at a skilled care nursing home for elderly with special needs.

■ フィールド演習 3 (インターンシップ型) とは Field Training 3 (Internship)

2011年に設立された東京大学産学連携ジェロントロジーネットワーク（自動車、電機、住宅、食品、生活用品関連等の企業が約 30 社参加）と連携。企業のスタッフとディスカッションする場が用意されています。

This internship program operates in cooperation with the Gerontology Network, an industrial-academic initiative founded by the University of Tokyo in 2011, with participation by some 30 companies representing such industries as automotive, electrical machinery, housing, food, and home products. Interns have the opportunity to engage in discussions with company staff.

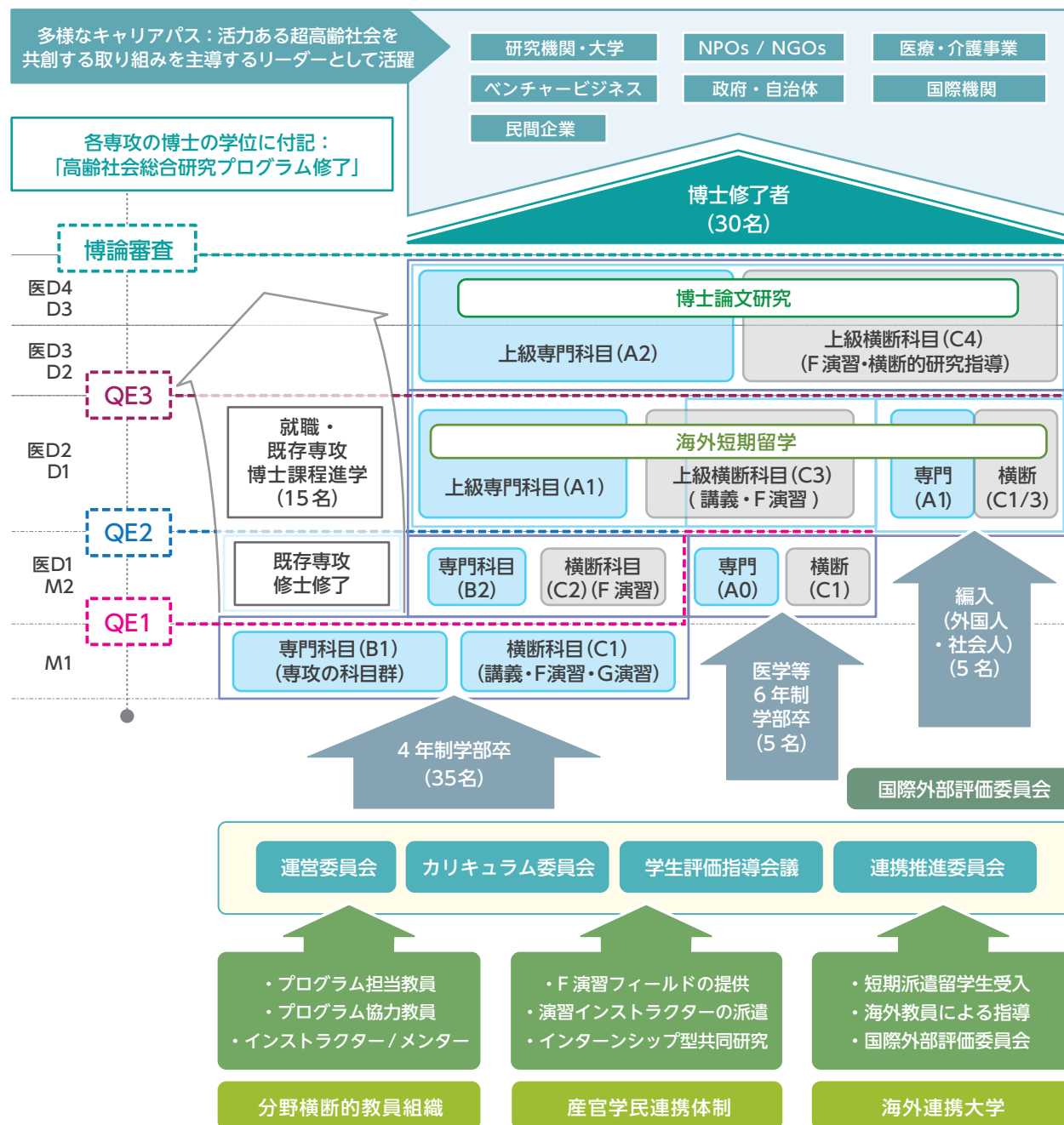


職種や世代を超えて高齢社会の課題について話し合うジェロントロジーネットワークの合宿に学生も参加
Students can participate in Gerontology Network workshops, where the issues of an aging society are discussed freely by participants from diverse professions and generations.

プログラムの枠組み

Framework of the Program

プログラムの構成・概要

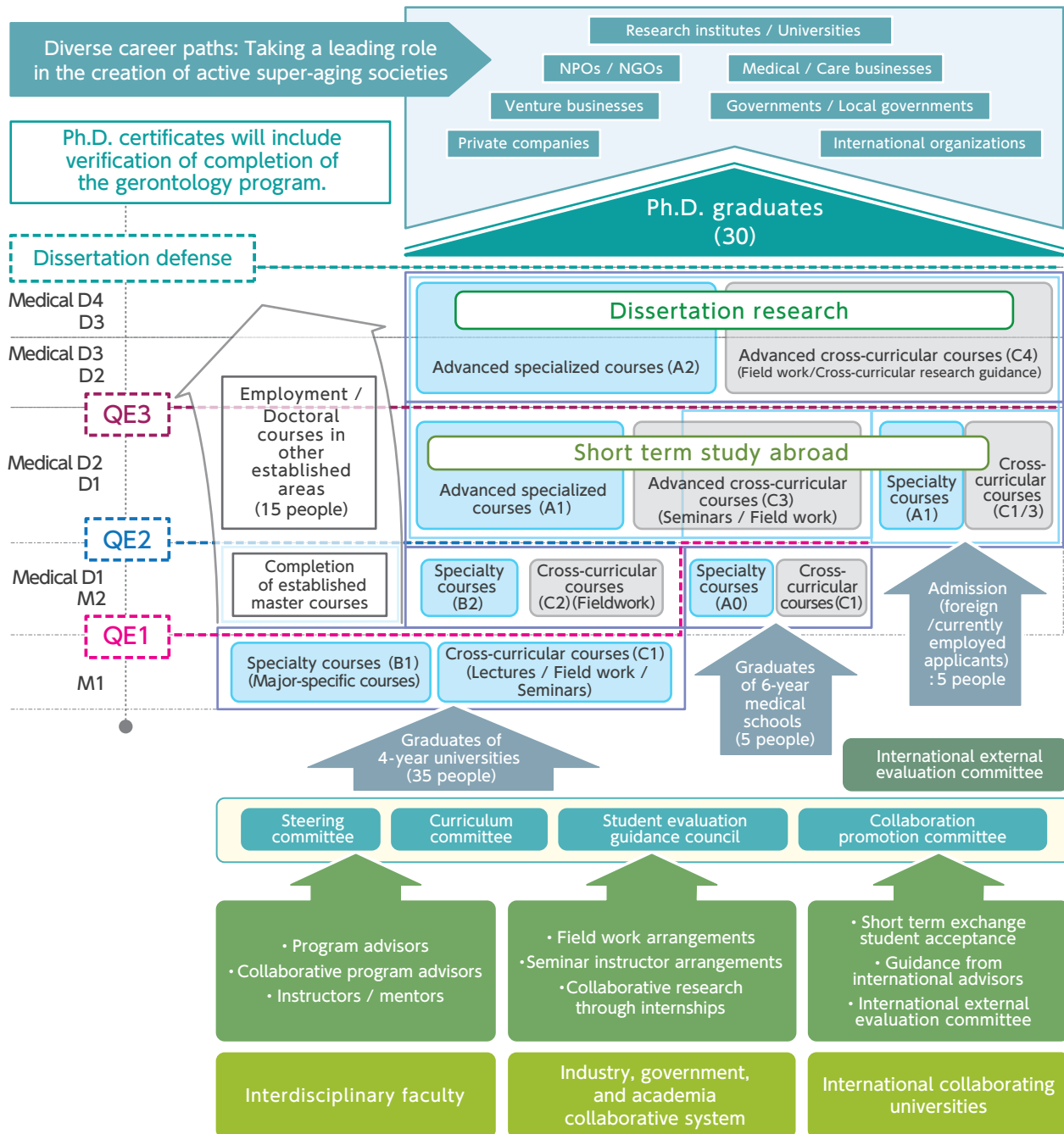


質保証：評価のシステム

- QE1：学業成績の他、F演習とコアセミナーを通じて適性を評価
- QE2：修士研究の発表討論を通じた専門的研究能力の評価・研究室選択の助言
- QE3：研究計画の評価による博論着手資格審査
- 博論審査：学外審査員を含む公開審査会

- F演習：3タイプのフィールド演習——コミュニティ・アクション型演習、ケア・システム実習、インターンシップ型演習
- G演習：グローバル演習——英語によるコミュニケーションとプレゼンテーション；国際共同ワークショップ・スタジオ
- CS：コアセミナー——1年次～5年次まで横断科目として継続して行われる横断型コアセミナーを通じた研究指導

Overview of Program Structure



Quality Assurance : Evaluation system

- **QE1** : Evaluation of aptitude through field work, core seminars, and academic performance.
- **QE2** : Evaluation of competence through master's thesis defense of specialized research. Advisor selection counseling.
- **QE3** : Evaluation of research plans to determine aptitude for preparation of doctoral dissertation.
- **Dissertation Defense** : Open examination including reviewers from outside the university.

- Field Training: Three types of field training: community-based action research, care system practice, and internship.
- Global Communication Training: Training program of English communication and presentation; international workshops/study.
- Core Seminar: Multidisciplinary research training and mentoring for all students from the first year of the master's course until the third year of the doctoral course.

教員紹介(プログラム担当者)

Faculty Members(Program Manager)



プログラム責任者

大久保 達也

■ 所属：大学院工学系研究科化学システム工学専攻・研究科長、教授兼担
総括プロジェクト機構プラチナ社会総括寄付講座・教授（兼務）
■ 専門：プラチナ社会 化学工学 ナノ材料
■ HP：http://platinum.u-tokyo.ac.jp

Program Director

Tatsuya Okubo

■ Dean of Graduate School of Engineering
Professor, Department of Chemical System Engineering/
Presidential Endowed Chair for "Platinum Society"
■ Platinum Society, Chemical Engineering, Nanomaterials



プログラム・コーディネーター

大方 潤一郎

■ 所属：大学院工学系研究科都市工学専攻・教授
高齢社会総合研究機構・機構長
■ 専門：都市計画 まちづくり

Program Coordinator

Junichiro Okata

■ Professor, Department of Urban Engineering,
Graduate School of Engineering
Director, Institute of Gerontology
■ Urban Planning



秋山 弘子

■ 所属：高齢社会総合研究機構・特任教授
■ 専門：老年学

Hiroko Akiyama

■ Project Professor, Institute of Gerontology
■ Gerontology



辻 哲夫

■ 所属：高齢社会総合研究機構・特任教授
■ 専門：在宅医療 ケア政策 社会保障政策

Tetsuo Tsuji

■ Project Professor, Institute of Gerontology
■ Home Medical Care, Care Policy, Social Security Policy



田中 敏明

■ 所属：高齢社会総合研究機構・特任教授
■ 専門：福祉工学 理学療法学 人間工学 病態運動学
■ HP：https://drtanaka-lab.jimdo.com/

Toshiaki Tanaka

■ Project Professor, Institute of Gerontology
■ Assistive and Rehabilitation Engineering, Physical Therapy
Ergonomics, Pathokinesiology



飯島 勝矢

■ 所属：高齢社会総合研究機構・教授、副機構長
■ 専門：老年医学 在宅医療 虚弱予防 医学教育

Katsuya Iijima

■ Professor/Vice Director, Institute of Gerontology
■ Geriatric Medicine, Home Medical Care, Prevention of Frailty,
Medical Education



武川 正吾

■ 所属：大学院人文社会系研究科社会文化研究専攻・教授
■ 専門：福祉社会学

Shogo Takegawa

■ Professor, Division of Socio-cultural Studies,
Graduate School of Humanities and Sociology
■ Sociology, Social Policy

写真撮影：藤田政明氏



白波瀬 佐和子

Sawako Shirahase

■ 所属：大学院人文社会系研究科社会文化研究専攻・教授
 ■ 専門：社会学（エイジングの社会学、社会階層論、ジェンダーと世代論、家族と社会保障論）

■ Professor, Division of Socio-cultural Studies, Graduate School of Humanities and Sociology
 ■ Sociology (Sociology of Aging, Social Stratification, Gender and Generation, Family and Social Security System)



牧野 篤

Atsushi Makino

■ 所属：大学院教育学研究科総合教育科学専攻・教授
 高齢社会総合研究機構・副機構長
 ■ 専門：社会教育学 生涯学習論
 ■ HP：http://www.p.u-tokyo.ac.jp/g3/c3/staff

■ Professor, Department of Integrated Educational Sciences, Graduate School of Education
 Vice Director, Institute of Gerontology
 ■ Social Education, Lifelong Learning



東郷 史治

Fumiharu Togo

■ 所属：大学院教育学研究科総合教育科学専攻・准教授
 ■ 専門：教育生理学

■ Associate Professor, Department of Integrated Educational Sciences, Graduate School of Education
 ■ Applied Physiology



北村 友人

Yuto Kitamura

■ 所属：大学院教育学研究科学校教育高度化専攻・准教授
 ■ 専門：教育政策研究 国際教育開発論

■ Associate Professor, Department of Excellence in School Education, Graduate School of Education
 ■ Educational Policy Research, International Educational Development



加藤 淳子

Junko Kato

■ 所属：大学院法学政治学研究科・教授
 ■ 専門：政治学
 ■ HP：http://www.katoj.j.u-tokyo.ac.jp

■ Professor, Graduate Schools for Law and Politics
 ■ Political Science



岩村 正彦

Masahiko Iwamura

■ 所属：大学院法学政治学研究科・研究科長、教授
 ■ 専門：社会保障法
 ■ HP：http://www.j.u-tokyo.ac.jp/about/kyoin/profile/iwamura_m.html

■ Professor, Dean of Graduate Schools for Law and Politics
 ■ Social Security



岩本 康志

Yasushi Iwamoto

■ 所属：大学院経済学研究科経済専攻・教授
 ■ 専門：公共経済学
 ■ HP：http://www.iwamoto.e.u-tokyo.ac.jp/

■ Professor, Division of Economics, Graduate School of Economics
 ■ Public Economics

(* 所属・役職は2017年4月1日現在 敬称略 順不同)
 (* Affiliation and position as of April 1st, 2017. Titles omitted. Not in particular order.)

教員紹介(プログラム担当者)

Faculty Members(Program Manager)



荒井 良雄

■ 所属：大学院総合文化研究科広域科学専攻・教授
■ 専門：人文地理学

Yoshio Arai

■ Professor, Department of Multi-Disciplinary Sciences,
Graduate School of Arts and Sciences
■ Human Geography



原田 昇

■ 所属：大学院工学系研究科都市工学専攻・教授
■ 専門：都市交通計画 交通まちづくり
■ HP：<http://www.ut.t.u-tokyo.ac.jp/member/prof-harata>

Noboru Harata

■ Professor, Department of Urban Engineering,
Graduate School of Engineering
■ Urban Transport Planning, Transport-based "Machizukuri"



光石 衛

■ 所属：大学院工学系研究科機械工学専攻・教授
■ 専門：機械工学
■ HP：<http://www.nml.t.u-tokyo.ac.jp/>

Mamoru Mitsuishi

■ Professor, Department of Mechanical Engineering,
Graduate School of Engineering
■ Mechanical Engineering



羽藤 英二

■ 所属：大学院工学系研究科社会基盤学専攻・教授
■ 専門：都市計画 交通計画

Eiji Hato

■ Professor, Department of Civil Engineering,
Graduate School of Engineering
■ Urban Planning, Transportation Planning



大月 敏雄

■ 所属：大学院工学系研究科建築学専攻・教授
■ 専門：建築計画 住宅計画
■ HP：<http://keikaku.arch.t.u-tokyo.ac.jp/>

Toshio Otsuki

■ Professor, Department of Architecture,
Graduate School of Engineering
■ Architectural Planning, Housing



中尾 政之

■ 所属：大学院工学系研究科機械工学専攻・教授
■ 専門：生産技術 ナノ転写 失敗学 創造設計
■ HP：<http://hockey.t.u-tokyo.ac.jp>

Masayuki Nakao

■ Professor, Department of Engineering Synthesis,
Graduate School of Engineering
■ Production technology, Nano-replication, Failureology,
Creative design



浅間 一

■ 所属：大学院工学系研究科精密工学専攻・教授
■ 専門：サービスロボティクス 身体性システム科学 自律分散システム
■ HP：<http://www.robot.t.u-tokyo.ac.jp/asamalab/>

Hajime Asama

■ Professor, Department of Precision Engineering,
Graduate School of Engineering
■ Service Robotics, Embodied-Brain Systems Science,
Distributed Autonomous Systems



巖淵 守

■ 所属：先端科学技術研究センター支援情報システム分野・准教授
 ■ 専門：支援技術 福祉工学
 ■ HP：http://iwalab.jp/

Mamoru Iwabuchi

■ Associate Professor, ICT-based Assistive Technology, Research Center for Advanced Science and Technology, Department of Advanced Interdisciplinary Studies, Graduate School of Engineering
 ■ Assistive Technology

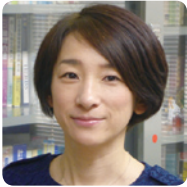


檜山 敦

■ 所属：先端科学技術研究センター・講師
 ■ 専門：複合現実感 ヒューマンインタフェース ジェロントテクノロジー
 ■ HP：http://www.rcast.u-tokyo.ac.jp/research/people/staff-hiyama_atsushi_en.html

Atsushi Hiyama

■ Project Lecturer, Research Center for Advanced Science and Technology
 ■ Mixed Reality, Human Computer Interaction, Gerontechnology



安永 円理子

■ 所属：大学院農学生命科学研究科附属生態調和農学機構・准教授
 生物・環境工学専攻 生産・環境生物学専攻・兼任
 ■ 専門：ポストハーベスト工学
 ■ HP：http://www.isas.a.u-tokyo.ac.jp/

Eriko Yasunaga

■ Associate Professor, Institute for Sustainable Agro-ecosystem Service, Department of Biological and Environmental Engineering, Department of Agricultural and Environmental Biology, Graduate School of Agricultural and Life Sciences
 ■ Postharvest Technology



阿部 啓子

■ 所属：大学院農学生命科学研究科応用生命化学専攻・特任教授
 ■ 専門：食品科学 味覚科学 遺伝子科学
 ■ HP：http://park.itc.u-tokyo.ac.jp/tastescience/

Keiko Abe

■ Professor, Department of Applied Biological Chemistry, Graduate School of Agricultural and Life Sciences
 ■ Food Science, Taste Science, Nutrigenomics



佐藤 隆一郎

■ 所属：大学院農学生命科学研究科応用生命化学専攻・教授
 ■ 専門：食品生化学
 ■ HP：http://park.itc.u-tokyo.ac.jp/food-biochem/

Ryuichiro Sato

■ Professor, Department of Applied Biological Chemistry, Graduate School of Agricultural and Life Sciences
 ■ Food Biochemistry



潮 秀樹

■ 所属：大学院農学生命科学研究科水圏生物学専攻・教授
 ■ 専門：水産化学 食品科学

Hideki Ushio

■ Professor, Department of Aquatic Bioscience, Graduate School of Agricultural and Life Sciences
 ■ Marine Biochemistry, Food Science



中嶋 康博

■ 所属：大学院農学生命科学研究科農業・資源経済学専攻・教授
 ■ 専門：農業経済学 フードシステム論
 ■ HP：http://frec.ec.a.u-tokyo.ac.jp/

Yasuhiro Nakashima

■ Professor, Department of Agricultural and Resource Economics, Graduate School of Agricultural and Life Sciences
 ■ Agricultural Economics, Food System

(* 所属・役職は 2017 年 4 月 1 日現在 敬称略 順不同)

(* Affiliation and position as of April 1st, 2017. Titles omitted. Not in particular order.)

教員紹介(プログラム担当者)

Faculty Members (Program Manager)



関崎 勉

■ 所属：大学院農学生命科学研究科食の安全研究センター・センター長・教授
獣医学専攻・応用動物科学専攻・兼任
■ 専門：獣医細菌学 食品病原微生物学
■ HP：<http://www.frc.a.u-tokyo.ac.jp/>

Tsutomu Sekizaki

■ Director/professor, Research Center for Food Safety
Professor, Departments of Veterinary Medical Sciences
and Animal Resource Sciences,
Graduate School of Agricultural and Life Sciences
■ Veterinary Bacteriology, Foodborne Pathogenic Microbiology



橋本 英樹

■ 所属：大学院医学系研究科社会医学専攻・教授
■ 専門：医療経済学 社会学
■ HP：http://webpark1166.sakura.ne.jp/?page_id=45

Hideki Hashimoto

■ Professor, Social Medicine Program,
Graduate School of Medicine
■ Health Economics, Health and Social Behavior



秋下 雅弘

■ 所属：大学院医学系研究科生殖・発達・加齢医学専攻・教授
高齢社会総合研究機構・副機構長
■ 専門：老年医学

Masahiro Akishita

■ Professor, Department of Geriatric Medicine,
Graduate School of Medicine
Vice Director, Institute of Gerontology
■ Geriatric Medicine



小川 純人

■ 所属：大学院医学系研究科生殖・発達・加齢医学専攻・准教授
■ 専門：老年医学

Sumito Ogawa

■ Associate Professor, Department of Geriatric Medicine,
Graduate School of Medicine
■ Geriatric Medicine



芳賀 信彦

■ 所属：大学院医学系研究科外科学専攻・教授
■ 専門：リハビリテーション医学
■ HP：<http://todaireh.umin.ne.jp/>

Nobuhiko Haga

■ Professor, Department of Rehabilitation Medicine,
Graduate School of Medicine
■ Rehabilitation Medicine



山本 則子

■ 所属：大学院医学系研究科健康科学・看護学専攻・教授
■ 専門：高齢者在宅長期ケア看護学
■ HP：<http://www.adng.m.u-tokyo.ac.jp/>

Noriko Yamamoto-Mitani

■ Professor, Division of Health Sciences and Nursing,
Graduate School of Medicine
■ Gerontological Home-Care & Long-term Care Nursing



神馬 征峰

■ 所属：大学院医学系研究科国際保健学専攻・教授
■ 専門：国際保健学 ヘルスプロモーション
■ HP：<http://www.ich.m.u-tokyo.ac.jp/>

Masamine Jimba

■ Professor, Department of Community and Global Health,
Graduate School of Medicine
■ Global Health, Health Promotion



森 武俊

Taketoshi Mori

■ 所属：大学院医学系研究科ライフサポート技術開発学（モルテン）
寄附講座・特任教授
■ 専門：センサ医療情報工学 人間機械系 看護工学 ロボティクス
■ HP：http://www.lifesupport.m.u-tokyo.ac.jp/

■ Project Professor, Endowed Chair, Department of Life Support Technology (Molten), Graduate School of Medicine
■ Sensor-Based Health Information Engineering, Human-Machine Symbiosis, Nursing engineering, Robotics



堀 洋一

Yoichi Hori

■ 所属：大学院新領域創成科学研究科先端エネルギー工学専攻・教授
■ 専門：電気工学 制御工学
■ HP：http://hflab.k.u-tokyo.ac.jp/index_ja.html

■ Professor, Department of Advanced Energy, Graduate School of Frontier Sciences
■ Electrical Engineering, Control Engineering

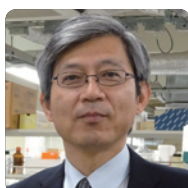


菅野 純夫

Sumio Sugano

■ 所属：大学院新領域創成科学研究科メディカル情報生命専攻・教授
■ 専門：ゲノム医科学
■ HP：http://ssmgs.net/lab/

■ Professor, Department of Computational Biology and Medical Sciences, Graduate School of Frontier Sciences
■ Medical Genomics



内丸 薫

Kaoru Uchimaru

■ 所属：大学院新領域創成科学研究科メディカル情報生命専攻・教授
■ 専門：血液内科学
■ HP：http://uchimaru.umin.jp/

■ Professor, Department of Computational Biology and Medical Sciences, Graduate School of Frontier Sciences
■ Hematology, Oncology



鎌田 実

Minoru Kamata

■ 所属：大学院新領域創成科学研究科人間環境学専攻・教授
■ 専門：生活支援工学
■ HP：http://www.sl.t.u-tokyo.ac.jp

■ Professor, Department of Human and Engineered Environmental Studies, Graduate School of Frontier Sciences
■ Assistive Technology



飛原 英治

Eiji Hihara

■ 所属：大学院新領域創成科学研究科人間環境学専攻・教授
■ 専門：熱工学 冷凍空調工学
■ HP：http://webpark1277.sakura.ne.jp/

■ Professor, Department of Human and Engineered Environmental Studies, Graduate School of Frontier Sciences
■ Thermal Engineering, Refrigeration Engineering



岡部 明子

Akiko Okabe

■ 所属：大学院新領域創成科学研究科社会文化環境学専攻・教授
■ 専門：建築デザイン 都市政策

■ Professor, Department of Socio-Cultural Environmental Studies, Graduate School of Frontier Sciences
■ Architectural Design, Urban Policy

(* 所属・役職は 2017 年 4 月 1 日現在 敬称略 順不同)

(* Affiliation and position as of April 1st, 2017. Titles omitted. Not in particular order.)

教員紹介(プログラム担当者)

Faculty Members(Program Manager)



堀田 昌英

Masahide Horita

■ 所属：大学院新領域創成科学研究科国際協力学専攻・教授
■ 専門：社会的意思決定論 コンフリクトマネジメント
開発と環境社会配慮 社会基盤マネジメント
■ HP：<http://horitalab.k.u-tokyo.ac.jp/>

■ Professor, Department of International Studies,
Graduate School of Frontier Sciences
■ Collective Decision-Making, Conflict Management, Safeguard Policy
for Development Projects, Infrastructure Systems Management



菅原 育子

Ikuko Sugawara

■ 所属：高齢社会総合研究機構・特任講師
■ 専門：社会心理学 社会老年学

■ Project Lecturer, Institute of Gerontology
■ Social Psychology, Social Gerontology



村山 洋史

Hiroshi Murayama

■ 所属：高齢社会総合研究機構・特任講師
■ 専門：社会疫学 公衆衛生学 老年学

■ Project Lecturer, Institute of Gerontology
■ Social Epidemiology, Public Health, Gerontology



後藤 純

Jun Goto

■ 所属：高齢社会総合研究機構・特任講師
■ 専門：都市計画 まちづくり 地域包括ケアシステム 総合老年学

■ Project Lecturer, Institute of Gerontology
■ City Planning, Community Management,
Integrated Community Care System, Gerontology

プログラム担当者 (学外) External Program Manager



Toni Claudette Antonucci

■ 所属：ミシガン大学・副学長
■ 専門：老年学

■ Vice President, University of Michigan
■ Gerontology



David English

■ 所属：ミズーリ大学法科大学院・教授
■ 専門：高齢者法

■ Professor, School of Law, University of Missouri
■ Elder Law, Wills and Trusts



Sarah Harper

■ 所属：オックスフォード大学・教授 / 上級研究員
オックスフォード人口高齢化研究所・所長
■ 専門：老年社会学

■ Professor of Gerontology/Senior Research Fellow,
Nuffield College, Oxford University
Director, Oxford Institute of Population Ageing
■ Social Gerontology



Gyounghae Han

■ 所属：ソウル国立大学・教授
■ 専門：家族学

■ Professor, Division of Consumer Studies and Child and Family Studies,
College of Human Ecology, Seoul National University
■ Family Study



Angelique Chan

■ 所属：シンガポール国立大学 / デューク NUS・准教授
■ 専門：社会学

■ Associate Professor, Department of Sociology, National University of
Singapore and Duke-NUS Graduate Medical School
■ Sociology



John Creighton Campbell

■ 所属：ミシガン大学・名誉教授
高齢社会総合研究機構・客員研究員
■ 専門：老年学

■ Emeritus Professor, The University of Michigan
Visiting Researcher, Institute of Gerontology
■ Gerontology



大内 尉義

■ 所属：国家公務員共済組合連合会虎の門病院・院長
東京大学・名誉教授
■ 専門：老年医学 老年学
■ HP：<https://www.toranomon.gr.jp/>

Yasuyoshi Ouchi

■ President, Federation of National Public Service Personnel
Mutual Aid Associations Toranomon Hospital
Emeritus Professor, The University of Tokyo
■ Geriatric Medicine, Gerontology

(* 所属・役職は 2017 年 4 月 1 日現在 敬称略 順不同)

(* Affiliation and position as of April 1st, 2017. Titles omitted. Not in particular order.)

プログラム担当者（学外）

External Program Manager



永田 久美子

Kumiko Nagata

■ 所属：社会福祉法人浴風会認知症介護研究・研修東京センター研究部・部長
■ 専門：認知症ケア 当事者ネットワーク 地域生活支援 地域支援ネットワーク

■ Research Director, Dementia Care Research and Training Center
■ Dementia Care, Network of Person Living with Dementia, Community Life Support, Community Support Network



太田 秀樹

Hideki Ota

■ 所属：医療法人アスミス・理事長
■ 専門：高齢者・障がい者医療
■ HP：http://www.asms.jp/

■ Administrative Director, Medical Corporation A.S.M.ss
■ Orthopaedics, Anesthesiology, Geriatric medicine



秋山 正子

Masako Akiyama

■ 所属：所属：株式会社ケアーズ・代表取締役
白十字訪問看護ステーション・統括所長
■ 専門：地域看護 在宅医療連携 エンド・オブ・ライフケア
■ HP：http://www.cares-hakujuji.com/

■ CEO, Cares Co.,Ltd
■ Director, Hakujuji Visiting Nurse Station
■ Community Nursing, Home Care Linkage, End of Life Care



木村 昌平

Shohei Kimura

■ 所属：一般社団法人日本家庭教育協会・会長 益子昌平塾・塾長
セコム株式会社・相談役（元会長） セコムグループ・代表補佐
■ 専門：社会の安全安心の確保
■ HP：http://japanhome-edu.net/

■ Chairman of the Japan Association of home education
Principal, Shoheijyuku of integrated Human Studies school
Advisor (Former Chairman) of SECOM Co.,Ltd
Aide Representative of SECOM Group
■ Towards the Establishment of Safety and Security based Society



野呂 順一

Jyunichi Noro

■ 所属：株式会社ニッセイ基礎研究所・代表取締役社長
■ 専門：保険数理 年金数理 経済統計
■ HP：http://www.nli-research.co.jp/

■ President, NLI Research Institute
■ Actuarial Science, Pension Mathematics, Economic Statistics



濱 隆

Takashi Hama

■ 所属：大和ハウス工業株式会社・取締役常務執行役員
環境エネルギー事業担当
■ 専門：高齢者住宅開発 スマートコミュニティ開発 再生エネルギー事業
■ HP：http://www.daiwahouse.co.jp/

■ Director/Managing Executive Officer,
Head of Environment and Energy Business,
Daiwa House Industry Co.,Ltd
■ Development of Elderly Housing, Smart Community Development,
Renewable energy business



滝山 真也

Shinya Takiyama

■ 所属：株式会社ベネッセホールディングス・取締役
株式会社ベネッセスタイルケア・代表取締役社長
■ 専門：介護事業等のグループ経営
■ HP：http://www.benesse-style-care.co.jp/

■ Director, Benesse Holdings, Inc.
■ President, Benesse Style Care Co., Ltd.
■ Group Management of Senior, Nursing Care



関根 千佳

Chika Sekine

- 所属：株式会社ユーディット・会長兼シニアフェロー
放送大学・客員教授
- 専門：ユニバーサルデザイン 老年学 ITとUDによる地域活性化
- HP：<http://www.udit.jp/outline/member/csekine>

- Chairperson / Senior Fellow, UDIT Inc.
Professor, The Open University of Japan
- Universal Design, Gerontology and ICT



大熊 由紀子

Yukiko Okuma

- 所属：国際医療福祉大学大学院・教授
- 専門：医療福祉ジャーナリズム
- HP：<http://www.yuki-enishi.com/>

- Professor,
International University of Health and Welfare Graduate School
- Journalism on Health and Welfare



南 砂

Masago Minami

- 所属：読売新聞東京本社・取締役調査研究本部長
- 専門：医療・医学 科学技術政策 社会保障政策および社会一般
メディア論

- Director, Chief officer,
Yomiuri Research Institute, The Yomiuri Shinbun
- Healthcare and Medical Science, Social Policy, Education



河出 卓郎

Takuo Kawade

- 所属：毎日新聞東京本社企画編集室
東京都健康長寿医療センター・非常勤研究員
- 専門：社会保障論

- Journalist, The Mainichi Newspapers
Researcher, Tokyo Metropolitan Institute of Gerontology
- Social Security



宮島 俊彦

Toshihiko Miyajima

- 所属：三井住友海上火災保険株式会社・顧問 岡山大学・客員教授
日本介護経営学会・理事 東京女子医科大学・監事
高齢社会総合研究機構・客員研究員
- 専門：高齢者ケアシステム

- Adviser, Mitsui Sumitomo Insurance Co., Ltd./Visiting professor, Okayama
University/Director, The Japanese Association of Business Management
for Long-term Care/Inspector, Tokyo Woman Medical College/Visiting
Researcher, Institute of Gerontology
- Integrated Care System for Elderly



樋口 範雄

Norio Higuchi

- 所属：武蔵野大学法学部・特任教授
- 専門：英米法 医事法 信託法 高齢者法

- Specially Appointed Professor,
Musashino University, Department of Law
- Anglo-American Law, Health Law, Law of Trusts, Elder Law

(*所属・役職は2017年4月1日現在 敬称略 順不同)

(*Affiliation and position as of April 1st, 2017. Titles omitted. Not in particular order.)

教員紹介(特任助教)

Faculty Members(Project Assistant Professor)



木全 真理

■ 所属：高齢社会総合研究機構
■ 専門：在宅看護

Mari Kimata

■ Institute of Gerontology
■ Home Care Nursing



三浦 貴大

■ 所属：高齢社会総合研究機構
■ 専門：福祉工学 ヒューマンインタフェース アクセシビリティ
音響工学
■ HP：<http://www.cyber.t.u-tokyo.ac.jp/~miu/>

Takahiro Miura

■ Institute of Gerontology
■ Assistive Technology, Human Interface, Accessibility,
Acoustic Engineering



荻野 亮吾

■ 所属：高齢社会総合研究機構
■ 専門：社会教育 生涯学習
■ HP：http://researchmap.jp/ryogo_ogino/

Ryogo Ogino

■ Institute of Gerontology
■ Adult and Community Education, Lifelong Learning



孫 輔卿

■ 所属：高齢社会総合研究機構
■ 専門：老年医学

Bokyoung Son

■ Institute of Gerontology
■ Geriatric Medicine



室山 良介

■ 所属：高齢社会総合研究機構
■ 専門：消化器内科学

Ryosuke Muroyama

■ Institute of Gerontology
■ Gastroenterology



朴 孝淑

■ 所属：高齢社会総合研究機構
■ 専門：労働法

Hyosook Park

■ Institute of Gerontology
■ Labor Law

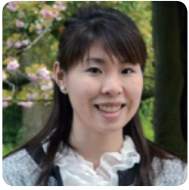


西野 亜希子

■ 所属：高齢社会総合研究機構
■ 専門：建築計画 住宅改修

Akiko Nishino

■ Institute of Gerontology
■ Architectural Planning, Home Modification



藤崎万裕

■ 所属：高齢社会総合研究機構
■ 専門：地域看護学

Mahiro Fujisaki

■ Institute of Gerontology
■ Community Health Nursing

(* 所属・役職は2017年4月1日現在 敬称略 順不同)

(* Affiliation and position as of April 1st, 2017. Titles omitted. Not in particular order.)

コース生の声

Student Voices

「現場」と「学生」をつなぐ魅力ある組織として更なる発展を

私が GLAFS を選んだ最大の理由は「現場とのつながり」です。GLAFS の持つ地域社会や産業界とのつながりと、「現場」を目指し集まった各分野の学生との共同研究は、自身の社会人経験を研究に活かす場として魅力的です。実際に、研究を実社会の問題と結びつける力が活動を通じて身につく過程を実感しています。各学生が活躍できる「現場」とのつながりを創れる組織としての GLAFS のさらなる発展を期待し、私自身も積極的な社会参加を通じて活動に貢献していきます。



吉田 真悟
Shingo Yoshida

農学生命科学研究科
博士 2 年

2nd year Ph.D. Course Student,
Graduate School of
Agricultural and Life Sciences

Toward Further Growth as an Organization that Links Students with Sites

The primary reason I chose to join GLAFS was the “on-site” connection it offers. The links GLAFS maintains to local communities and businesses, and the opportunity it provides for students from varying disciplines to gather and engage in joint research at sites in the field, make it an ideal place to apply one’s own experience as a member of society to one’s research. I personally sense that these activities progressively add to our ability to apply our research to the actual problems of society. I anticipate the further growth of GLAFS as an organization that fosters its students’ connections to sites where each individual can pursue productive work. I intend to contribute to this effort through my own active engagement with society.

自分の枠から飛び出して、グローバル・リーダーを目指す

できるだけ多くの機会に接することによって、人は自らをバージョンアップしていくことができます。GLAFS でのディスカッションやアクティビティに参加することはまさにそれにあたります。自分の枠から一歩外に踏み出すことができる。活発でダイナミックな高齢社会を創り出すためには、学際的アプローチを経て革新的な解決方法を見つけていくしかありません。GLAFS のプログラムは教室で学んだ知識をコミュニティに実際に応用するというもので、非常に魅力的、かつ刺激的です。ポジティブに世の中を変えていきたいという人に、このプログラムを強くお勧めします。GLAFS で学べば、確実にグローバル・リーダーになることができると思います。



ロジー・ロイズ・カランダン
Rogie Royce Carandang

医学系研究科
博士 2 年

2nd year Ph.D. Course Student
Graduate School of Medicine

Thinking Outside the Box and Becoming a Global Leader

Through GLAFS, one can surely become a global leader. The vast opportunities available makes you become a better version of yourself. The discussions and activities challenge the students to think outside the box. Thus, finding innovative solutions for aging issues through a multidisciplinary approach is indispensable to produce an active and dynamic aging society. The practical application of the knowledge learned from the classroom to the community makes the program very engaging and exciting. I strongly recommend the program for those aspiring to make a positive change in the world.

幅広い他分野との繋がりを研究に活かす

私は建築学専攻で医療福祉環境について研究していますが、GLAFS では座学だけでは決して得られない研究や体験ができます。演習でのディスカッションやグループワーク、大人数の前での発表は、学会等の実践練習になりますし、自分の分野外からの評価が頂ける貴重な場です。自身の研究の他、分野横断型の新たな研究の可能性も数多くあります。自分の研究に関して視野の広がりを実感するとともに、GLAFS の特徴でもある非常に多岐に渡る他分野の方々との出会いは、研究のみならず今後の人生においても財産になると思います。



今枝 秀二郎
Shujirou IMAEDA

工学系研究科
博士 1 年

1st year Ph.D. Course Student,
Graduate School of Engineering

Taking Advantage of Research-related Fields

I am studying healthcare and wealfare environments in the Department of Architecture. The studies and experiences provided by GLAFS are invaluable, and we cannot experience all of them if we take only classroom lectures. Discussions, group work, and presentations in front of a large number of people are highly practical experiences (especially for future conferences), and they are important opportunities where we can get opinions from other fields. I have my individual research, but there are many other possibilities, such as cross-disciplinary research. I feel that I was able to get a bigger picture view of my work. I think having a relationship with a wide range of fields is the characteristic of GLAFS that will be a great advantage for me in the future, personally and professionally.

海外短期留学制度 Short-Term Study Abroad

原則として全学生を第3年次（医学系等4年生博士課程にあつては第2年次）の夏休み（8月）から冬学期の間、6ヶ月以内の海外短期留学で派遣し、その旅費を支給します。

- ミシガン大学：修士課程レベル以上のISR (Institute for Social Research)、SPH (School of Public Health) などのサマースクールや短期コースの受講。
- ミズーリ大学：主に高齢社会問題について法学分野の研究を遂行する学生を想定。
- オックスフォード大学：修士課程レベル以上のサマースクールや短期コースの受講。
- アジア地域における高齢社会問題を研究したい学生のためにはシンガポール大学、ソウル大学等と連携。
- その他：上記に限らず学生は、博士研究のテーマに適した留学先への留学が可能。
- 海外短期留学には、大学への留学だけではなく、海外の企業等におけるインターンシップ型留学を含む。

これまでの留学先：ミシガン大学 (ICPSR Summer Program in Quantitative Methods)
ボストン小児病院 (Internship)
コペンハーゲン大学 (IARU-COP2 Summer School: Interdisciplinary Aspects of Healthy Aging)



ミシガン大学 University of Michigan



ミズーリ大学 University of Missouri

In principle, all students will be sent abroad to study in their third year (second year for students in the four-year medical doctoral program) for up to six months from summer vacation (August) through the winter semester. Travel expenses will be furnished.

- University of Michigan: Summer schools such as ISR (Institute for Social Research) and SPH (School of Public Health) and short-term courses of their interest in graduate level are provided.
- University of Missouri: Students interested in researching the legal aspects of gerontology are dispatched School of Law, the University of Missouri.
- University of Oxford: Summer schools and short-term courses of their interest in graduate level are provided.
- Students who are interested in researching gerontology in Asia may take advantage of our collaborations with National University of Singapore and Seoul National University.
- Other: Students may study abroad at universities or research institutes related to their dissertation theme.
- Short-term study abroad may include internship in international companies and organizations instead of studying at universities.

Past Destinations: University of Michigan (ICPSR Summer Program in Quantitative Methods of Social Research)
Boston Children's Hospital (Internship)
University of Copenhagen (IARU-COP2 summer school: Interdisciplinary Aspects of Healthy Aging)

奨励金制度 Scholarships

優秀な学生が経済的な理由から博士課程への進学を断念することのないよう、学生の希望と能力に応じ奨励金を支給します。博士前期課程（博士課程）2年次のコース生には、月額6～15万円、博士後期課程のコース生には、学業成績等に応じ月額15～20万円の支給を予定しています（2017年度に本コースに参加した学生については、修了時まで学習奨励金を継続する予定です）。

To ensure that outstanding students are not prevented from entering GLAFS for financial reasons, scholarships are provided for students according to their academic ability and desire for a scholarship. Students in the second year of the master's program may receive 60,000-150,000 yen per month, and students in the doctoral program may receive 150,000-200,000 yen per month depending on their academic performance. (Scholarship opportunities of GLAFS will be offered to students who enroll in 2017, and may last until the end of the program.)



東京大学高齢社会総合研究機構

〒113-8656 東京都文京区本郷7-3-1 工学部8号館713

<http://www.glafs.u-tokyo.ac.jp/> ✉ info@glafs.u-tokyo.ac.jp

Institute of Gerontology, The University of Tokyo

Faculty of Engineering Bldg.8, #713

7-3-1,Hongo,Bunkyo-ku,Tokyo,113-8656,JAPAN

+81-3-5841-1662 (TEL / FAX)

2017年4月1日6版